

NOTITIE

ALGEMENE LEDEN VERGADERING

10 september 2020

Bijlage 06 t/m 09

ONDERWERP

Richtinggevende Uitspraken ALV

TOELICHTING

1. Inleiding

In de Algemene Leden Vergadering van 28 november 2019 heeft Afval Samenwerking Limburg (ASL) de visie en strategie vastgelegd in de “Gedeelde circulaire visie op samenwerking aan grondstoffen”. Inmiddels is deze strategie verder uitgewerkt in een aanbestedingsstrategie en de kaders en contouren voor toekomstige samenwerkingsinhoud en organisatie.

Het voorstel haakt aan op de vastgestelde strategie:

- **Circulair:** Door een circulaire aanbesteding van ons restafval, GFT en PMD gebruiken wij onze grondstoffen als hefboom voor de transitie naar een circulaire economie met winst voor mens, milieu en economie. Via grondstoffenmanagement jagen wij de transitie van afval naar grondstoffen aan, waarbij dit leidt tot een versneld sluiten van ketens.
- **Samen:** Dankzij ons gezamenlijk volume hebben wij een grote circulaire impact op de verwerkingsmarkt: met landelijke uitstraling. Samen ontwikkelen en borgen wij onze (nu nog kwetsbare) gemeentelijke grondstoffenexpertise. En als grondstoffenregisseur ontwikkelen wij, samen met het Limburgse netwerk (en omgeving), de regionale circulaire kansen.
- **Grensverleggend:** Als eerste in Nederland passen wij Rapid Impact Contracting (RIC) toe in het aanbesteden van restafval, GFT en mogelijk PMD, waarbij dit kan leiden tot een unieke Limburgse alliantie. Vanuit het publieke belang ondersteunen wij de multi-helix om ook andere grondstoffen te hergebruiken: van huishoudens en bedrijven.

2. Programma ASL

Het onderzoek naar de circulaire aanbesteding en de resultaten van de netwerkinventarisatie leiden tot een programma-aanpak. Hierin is programmaliijn 1, aanbesteding van de huishoudelijke afvalstromen, de kern. De programmaliijnen 2 en 3 versterken en versnellen de grondstoffen-gelateerde aanpak en borgen de samenwerking met bedrijfsleven, onderwijs en overheden.

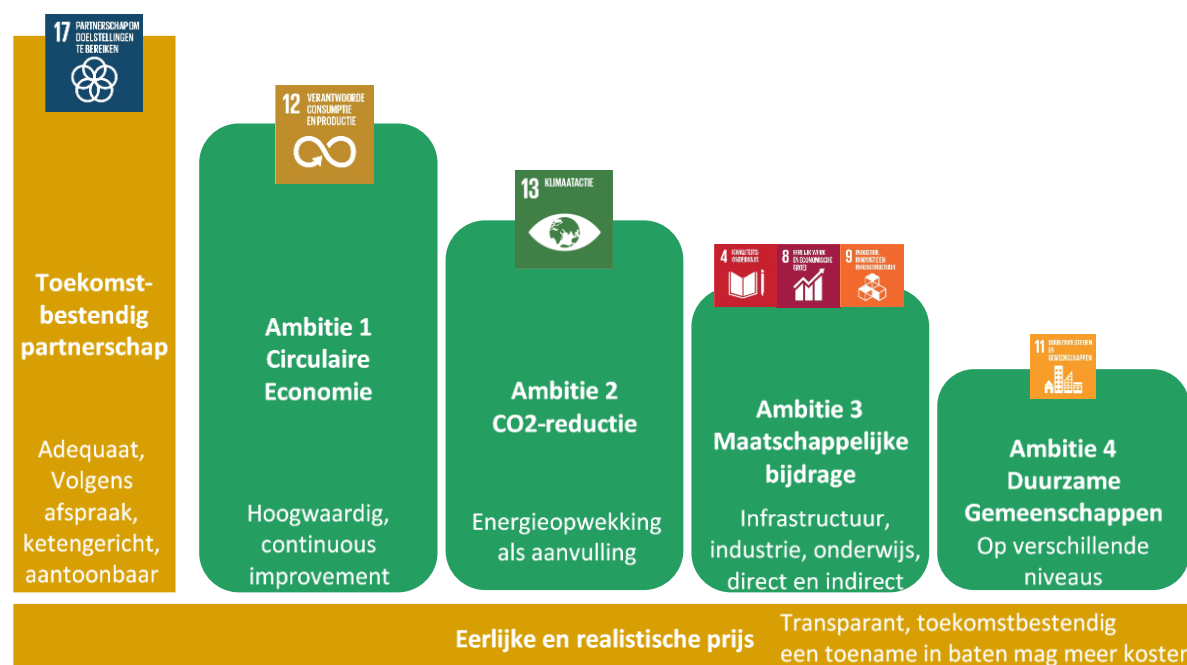
In een brede netwerkinventarisatie hebben ruim 185 bedrijven en organisaties input geleverd. Daaruit blijkt dat er voldoende afval- en grondstoffen en voldoende bedrijven in Limburg beschikbaar zijn om onze afvalstromen op een meer circulaire wijze aan te besteden. Het momentum is aanwezig alhoewel de circulaire economische structuur zich nog aan het ontwikkelen is.

Programmaliijn 1:

Meer circulair aanbesteden van de 3 hoofdstromen HRA, GFT en PMD. Door een aanbesteding van de afvalstromen met een methode waarmee na aanbesteding continue verbeteringen in kwaliteit en kosten mogelijk zijn, worden (Limburgse) mogelijkheden beter benut.

Aanbestedingsstrategie: Uitgangspunten en Ambities voor de aanbesteding

Uit de marktanalyse komt naar voren dat ruimte voor innovatie gewenst is. En de bestuurlijke consultatie geeft voldoende duidelijkheid over te hanteren [ambities en uitgangspunten](#).



Uitgangspunt 1: Eerlijke en realistische prijs

ASL en haar samenwerkingspartner(s) hebben oog voor elkaars belangen op korte en (middel)lange termijn. ASL wil dat deze belangen in een eerlijke en realistische relatie staan tot de prijsopbouw van de dienstverlening.

De kosten van de toekomstige verwerking:

- *zijn transparant;*
- *zijn eerlijk en realistisch, ze respecteren wederzijdse belangen voor de korte en de (middel)lange termijn;*
- *doen recht aan de uitgave van gemeenschapsgeld en staan in verhouding tot de gehanteerde ambities: een toename in maatschappelijke baten mag meer kosten (hoeveel meer wordt nader bepaald);*

- *berusten op financiële prikkels die een bijdrage aan de ambities stimuleert;*
- *zijn toekomstbestendig, ze houden rekening met inflatie(correctie), fluctuaties in aanbod en of kwaliteit, technische ontwikkeling in verwerkingsmethodieken, en met externe factoren.*

Uitgangspunt 2: Toekomstbestendig partnerschap

ASL wil een toekomstgericht en bestendig partnerschap aan gaan. Zij vindt het belangrijk dat de dienstverlening en de (maatschappelijke) resultaten gedurende de hele contractperiode blijven verbeteren. ASL wil een transparante en op gelijkwaardigheid gebaseerde samenwerking en communicatie, waarin onzekerheden adequaat worden geadresseerd en waarin optimaal wordt ingespeeld op veranderingen. Contactmanagement in plaats van Contractmanagement.

De toekomstige verwerker:

- *ontzorgt ASL en haar gemeenten in het adequaat, volgens afspraak en probleemloos verwerken van de ASL grondstofstromen vanuit de inwoners van de deelnemende gemeenten;*
- *maakt de gerealiseerde impact (op alle ambities) aantoonbaar en meetbaar;*
- *betreft de hele keten;*
- *verbetert de resultaten gedurende de looptijd van het contract en voert daartoe wellicht nieuwe oplossingen / technieken / productielijnen in;*
- *speelt in op veranderingen in (consumptie)patronen, aantallen en samenstelling van het aanbod.*

Ambitie 1: Circulaire Economie

ASL ziet een circulaire economie als het voorkomen van verspilling en het hoogwaardig benutten van grondstoffen uit afval. Het realiseren van een circulaire verwerking in Limburg is het primaire doel van ASL. In deze economie wordt milieu verbonden met economie, wordt ingespeeld op grondstoffen schaarste en consumptiepatronen, wordt gedacht vanuit systemen, ketens en kringlopen en wordt afval omgezet in grondstoffen.

De be- en verwerking van ASL-afval/grondstofstromen:

- *vindt plaats op een zo hoogwaardig mogelijke manier (conform de 10R-ladder van circulariteit);*
- *draagt optimaal bij aan het realiseren van een circulaire economie;*
- *bevordert de Limburgse grondstofketens.*

Ambitie 2: CO2-reductie

ASL streeft naar waardevolle benutting van haar grondstofstromen, waaronder ook valt het opwekken van duurzame energie en/of het reduceren van CO2-uitstoot.

De be- en verwerking van ASL-afval/grondstofstromen:

- *draagt optimaal bij aan het reduceren van (de uitstoot van) broeikasgassen (CO2-equivalenten), o.a. middels betaalbare en duurzame energie;*
- *maakt bij voorkeur maximaal gebruik van de waarde van grondstofstromen (hoogwaardig hergebruik). Bij de toekomstige verwerking wordt goed onderbouwd waarom de gebruikte materiaalstromen niet op een in de kringloop blijvende manier kunnen worden verwerkt en bewerkt;*
- *houdt naast de directe CO2-uitstoot ook rekening met de impact van de hele keten (organisatorisch ecosysteem) en probeert ook deze te minimaliseren. van transport en verwerking tot de impact die het heeft op processen bij vervolgotrajecten zoals bij afnemers en ketenpartners.*

Ambitie 3: Maatschappelijke bijdrage

ASL ziet de verwerking van haar grondstofstromen als manier om in meerdere opzichten positief bij te dragen aan de Limburgse samenleving. In de keten van grondstof tot product tot afval wordt meermaals gebruik gemaakt van de (wereldwijde en in dit geval specifiek de Limburgse) infrastructuur en maatschappelijke middelen. De uiteindelijke verwerking van afval moet niet alleen gebruik maken maar ook bijdragen aan de maatschappij.

Het realiseren van nieuwe en het behouden van bestaande werkgelegenheid speelt hierin een zwaarwichtige rol. Verondersteld wordt dat het stimuleren van innovatie daarvoor van cruciaal belang is en dat dit een positieve invloed heeft op de industrie en het ontwikkelen van een bijpassende infrastructuur. Om aan de vraag van goed geschoolde medewerkers te kunnen voldoen en optimaal bij te dragen aan innovatie dient ook het onderwijs aansluiting te kunnen krijgen bij en te profiteren van de door deze ASL uitvraag te stimuleren ontwikkelingen.

De be- en verwerking van ASL-afval/grondstofstromen:

- draagt optimaal bij aan economische groei in Limburg en aanpalende regio's. Onder andere vanuit innovatie en het (door) ontwikkelen van industrie met bijpassende infrastructuur, gekoppeld aan het betrekken en stimuleren van hoogwaardig onderzoek en onderwijs;
- stimuleert werkgelegenheid, zowel directe als indirect en voor alle typen opleidingsniveaus (inclusief personen met afstand tot de arbeidsmarkt).

Ambitie 4: Duurzame gemeenschappen

ASL wil dat de verwerking van huishoudelijk afval direct of indirect bijdraagt aan het verduurzamen van gemeenschappen, buurten, wijken, steden en wellicht zelfs regio's. Middels ambities 1,2 en 3 wordt er al een bijdrage geleverd aan duurzaamheid in Limburg, maar daarbovenop is ASL met ambitie 4 op zoek naar aanvullende creatieve en wellicht verrassende of juist vanzelfsprekende manieren om bij te dragen aan een duurzame samenleving op uiteenlopende schaalniveaus¹. Hierbij wordt duurzaamheid uitgelegd als hetgeen wat recht doet aan de visie en intenties van ASL en/of deelnemende gemeenten.

De be- en verwerking van ASL-afval/grondstofstromen;

- draagt bij aan de verduurzaming van gemeenschappen, steden en regio's in en om Limburg;
- de toekomstige samenwerkingspartner(s) zet(ten) zich in om op verschillende schaalniveaus in de samenleving een positieve bijdrage te leveren.

Aanbestedingsstrategie: Methode van aanbesteding

De keuze is uit de volgende aanbestedingsvormen:

Aanbestedingsvorm	Specificatie	Beoordeling	Bewegingsruimte na gunning
<u>Competitiegericht:</u> - (EMVI)-standaardprocedures	Duidelijke opdrachtkaders en details: omschrijving van mogelijke verwerkingstechnieken	Kwantitatief op inschrijfresultaat: CO ₂ -uitstoot, transportafstand, prijs	Detail en procesafspraken: rapportage inhoud en frequentie, communicatie
<u>Participatiegericht:</u> Concurrentiegericht dialog, mededinging met onderhandeling	Onvolledige opdrachtkaders, gezamenlijk uit te werken: eisen voor toe te passen verwerkingstechnieken	Kwantitatief en kwalitatief op basis van integrale kwaliteit: CO ₂ -uitstoot, transportafstand, prijs	Invulling van vroegtijdig opgestelde parameters: logistiek, definitief ontwerp
<u>Co-creatiegericht:</u> Rapid Impact Contracting	Functioneel omschreven opdrachtkaders: verwerking van ingezameld afval	Kwalitatief op basis van expert judgement: resultaat op vooraf gestelde ambities	Inhoudelijke invulling van opdracht: voorlopig en definitief ontwerp.

Tabel 1. Verschillende aanbestedingsvormen met een beschrijving van de wijze waarop specificatie, beoordeling en de ruimte na gunning ingericht wordt.

- **Competitiegerichte aanbestedingsvormen** kennen wegens hun kwantitatieve en voorschrijvende karakter, doorgaans de minste mogelijkheden voor innovatie tijdens en na gunning. Competitiegerichte aanbestedingsvormen zijn de norm doordat de meeste opdrachten goed gekwantificeerd kunnen worden, en de beschikbare innovatieruimte voldoende is. Doordat kwantitatief wordt beoordeeld, is gunning eenvoudig en duidelijk voor alle partijen. Het nadeel van competitiegericht aanbesteden wordt vaak duidelijk tijdens de uitvoeringsperiode, wanneer vaak blijkt dat de bij aanbesteding gegeven kaders niet volledig en/of duidelijk waren.
- **Participatiegerichte aanbestedingsvormen** worden veel minder in Nederland toegepast. Aanbestedende diensten hebben weinig ervaring met deze vorm en zijn daarom terughoudend. Daarnaast legt de aanbestedingswet bepaalde voorwaarden op voor het toepassen van bijbehorende procedures. Deze aanbestedingsvorm geeft binnen bepaalde opdrachtkaders ruimte voor het gezamenlijk met de inschrijver onderhandelen en ontwerpen. Het omschrijven van deze ruimte is complex en dient zorgvuldig te gebeuren zodat bij de opdrachtgever of opdrachtnemer geen verwarring ontstaat. Door deze complexiteit duurt een participatiegerichte aanbestedingsvorm vaak langer dan een standaard competitiegerichte procedure.
- **Co-creatiegerichte aanbestedingsvormen** laten de meeste ruimte over om na gunning de opdracht gezamenlijk te ontwerpen. Het 'grijze gebied' van participatiegericht aanbesteding is veel kleiner, doordat bijna alles nog te heroverwegen/ontwerpen is. Co-creatiegericht inkopen vraagt om een andere houding, bij zowel opdrachtgever als opdrachtnemer, en is dus alleen mogelijk als beide partijen bereid zijn om anders te contracteren. Met de functioneel omschreven kaders wordt gezamenlijk ontworpen conform bepaalde samenwerkingsprincipes. In Nederland is beperkt ervaring met deze aanbestedingsvorm. Daarom vraagt co-creatiegerichte

inkoop trajecten om een meer organisatorische inspanning voor en na gunning. Een concreet voorbeeld van co-creatiegerichte inkoop is Rapid Impact Contracting.

Omdat zowel uit de bestuurlijke consultaties als uit de marktverkenning draagvlak komt voor het doorontwikkelen en aanbrengen van verbeteringen tijdens de uitvoering van de overeenkomst wordt voorgesteld [Rapid Impact Contracting](#) als methode van aanbesteding.

PMD

Als [alternatief](#) voor circulair aanbesteden zijn er – specifiek voor [PMD](#) – ook kansen om (zonder aanbesteding) in Limburg circulair te verwerken. In dit scenario is (via een samenwerkingsverband) sprake van een investering in een Limburgse sorteer- en wasinstallatie. Dit zou op korte termijn en zonder aanbesteden, een bijdrage leveren aan Limburgse ambities. Besluitvorming daarover nog in Q4-2020 plaats of begin 2021.

Ter versterking van programmalijn 1 ontwikkelen wij:

[Programmalijn 2:](#)

Grondstoffenmanagement om meer huishoudelijk grondstofketens circulair te krijgen. Per 2024 moet dit leiden tot een bredere rol van ASL in circulair aanbesteden.

Bij start bundelen wij binnen Limburg de beschikbare grondstoffenkennis en expertise. Voor een aantal prioritaire stromen versterken we onze kennis. Dit is nodig om specifieke circulaire kansen te benutten (in het sluiten van regionale grondstofketens). Hiervoor is focus nodig: we kiezen een beperkt aantal prioritaire stromen. Maart 2021 wordt besloten over aantal stromen en activiteitenplan.

Om succesvol de programmalijnen 1 en 2 te kunnen doen, wordt gelijktijdig (als katalysator) bijgedragen aan de multi-helix via:

[Programmalijn 3:](#)

Het programma start bescheiden: vanuit ons publiek belang en sterk gerelateerd aan huishoudelijk afval. Na start is er ruimte om bij te sturen in activiteiten en ambitie. Wij voorzien een programma tot 2024. Belangrijke partners LWV en provincie. Hiervoor is een subsidieaanvraag opgesteld.

Er is een Limburgs circulair platform in wording. Bij een aantal onderwerpen van het platform kunnen wij ondersteunen (en hebben wij ook input geleverd). Daarvoor valt te denken aan: monitoring van afval&grondstoffen data, afvalcommunicatie en belangenbehartiging (via grondstoffenregisseurs), informatieverstrekking aan mede-overheden, bedrijfsleven en kennisinstellingen.

Een bijdrage aan de multi-helix draagt bij aan onze strategische doelen en is complementair aan grondstoffenmanagement. Via ASL hebben gemeenten een stem in het platform.

VOORSTEL

Het Algemeen Bestuur stelt de leden voor om:

1. De notitie 'Kaders en contouren strategie ASL' als basis vast te stellen en de volgende programmalijnen verder uit te werken:
 - [Programmalijn 1](#): Meer circulair aanbesteden van de 3 hoofdstromen HRA, GFT en PMD;
 - [Programmalijn 2](#): Grondstoffenmanagement om meer huishoudelijk grondstofketens circulair te krijgen;
 - [Programmalijn 3](#): Deelname in multi-helix-samenwerking met Limburgse Werkgevers Vereniging en Provincie Limburg.

2. De volgende twee uitgangspunten en vier ambities als basis vast te stellen voor de uitwerking van de circulaire aanbesteding:
 - [Uitgangspunt 1: een eerlijke realistische prijs](#); de kosten van de toekomstige verwerking zijn transparant, realistisch en respecteren wederzijdse korte en lange termijn belangen;
 - [Uitgangspunt 2: toekomstbestendig partnerschap](#); de toekomstige verwerker ontzorgt ASL adequaat, volgens afspraak en probleemloos; maakt de gerealiseerde impact van de gehele keten aantoonbaar en meetbaar en verbetert deze tijdens de looptijd van het contract;

 - [Ambitie 1: circulaire economie](#); de verwerking vindt plaats op een zo hoogwaardig mogelijke manier en draagt optimaal bij aan het realiseren van een Limburgse circulaire economie;
 - [Ambitie 2: CO2-reductie](#); de verwerking draagt optimaal bij aan het reduceren van CO2-uitstoot van de gehele keten;
 - [Ambitie 3: maatschappelijke bijdrage](#); de verwerking draagt optimaal bij aan de Limburgse maatschappij, door het stimuleren van onderwijs, werkgelegenheid en economische groei;
 - [Ambitie 4: duurzame gemeenschappen](#); de verwerking draagt in brede zin bij aan het verduurzamen van gemeenschappen, steden en regio's in en om Limburg

3. Een circulaire aanbesteding voor te bereiden van de stromen op basis van Rapid Impact Contracting.